

T.C

ÇORLU KAYMAKAMLIĞI

TİCARET VE SANAYİ ODASI İLKOKULU MÜDÜRLÜĞÜ

2019-2023 STRATEJİK PLANI



## İSTİKLALMARŞI

Korkma, sönmez bu şafaklarda yüzen al sancak;  
Sönmeden yurdumun üstünde tüten en son ocak.  
O benim milletimin yıldızıdır, parlayacak;  
O benimdir, o benim milletimindir ancak.

Çatma, kurban olayım, çehreni ey nazlı hilal!  
Kahraman ırkıma bir gül! Ne bu şiddet, bu celal?  
Sana olmaz dökülen kanlarımız sonra helal...  
Hakkıdır Hakk'a tapan milletimin istiklal!

Ben ezelden beridir hür yaşadım, hür yaşarım.  
Hangi çılgın bana zincir vuracakmış? Şaşarım!  
Kükremiş sel gibiyim, bendimi çiğner, aşarım.  
Yırtarım dağları, enginlere sığmam taşarım.

Garbin afakını sarmışsa çelik zırhlı duvar,  
Benim iman dolu göğsüm gibi serhaddim var.  
Ulusun, korkma! Nasıl böyle bir imanı boğar,  
"Medeniyet!" dediğin tek dişi kalmış canavar?

Arkadaş! Yurduma alçakları uğratma sakın.  
Siper et gövdeni, dursun bu hayasızca akın.  
Doğacaktır sana va'dettiği günler Hakk'ın...  
Kim bilir, belki yarın, belki yarından da yakın.

Bastığın yerleri "toprak!" diyerek geçme, tanı:  
Düşün altındaki binlerce kefensiz yatanı.  
Sen şehit oğlusun, incitme, yazıktır atanı:  
Verme, dünyaları alsan da, bu cennet vatanı.

Kim bu cennet vatanın uğruna olmaz ki feda?  
Şüheda fışkıracak toprağı sıksan, şüheda!  
Canı, cananı bütün varımı alsın da Huda,  
Etmesin tek vatanımdan beni dünyada cüda.

Ruhumun senden, İlahi, şudur ancak emeli:  
Değmesin mabedimin göğsüne namahrem eli.  
Bu ezanlar ezanlar-ki şahadetleri dinin temeli  
Ebedi yurdumun üstünde benim inlemeli.

O zaman vعد ile bin secde eder-varsa-taşım,  
Her cornerından, İlahi, boşanıp kanlı yaşım,  
Fışkırır ruh-u mücerred gibi yerdin na'şım,  
O zaman yükselerek arşa değer belki başım.

Dalgalar sen de şafaklar gibi ey şanlı hilal!  
Olsun artık dökülen kanlarımın hepsi helal!  
Ebediyen sana yok, ırkıma yok izmihlal:  
Hakkıdır, hür yaşamış bayrağımın hürriyet;  
Hakkıdır, Hakk'a tapan, milletimin istiklal!

Mehmet Akif ERSOY

Öğretmenler;  
Yeni Nesil Sizin  
Eseriniz Olacaktır.

*M. Akif ERSOY*



## GENÇLİĞE HİTABE

Ey Türk gençliği! Birinci vazifen, Türk İstiklalini, Türk cumhuriyetini, ilelebet, muhafaza ve müdafaa etmektir.

Mevcutiyetinin ve istikbalinin yegane temeli budur. Bu temel, senin, en kıymetli hazinendir. İstikbalde dahi, seni, bu hazineden, mahrum etmek isteyecek, dahili ve harici, bedhahlarn olacaktır. Bir gün, istiklal ve cumhuriyeti müdafaa mecburiyetine düşersen, vazifeye atılmak için, içinde bulunacağın vaziyetin imkan ve şeraitini düşünmeyeceksin! Bu imkan ve şerait, çok namüsaıt bir mahiyette tezahür edebilir. İstiklal ve cumhuriyetine kastedecek düşmanlar, bütün dünyada emsali görülmemiş bir galibiyetin mümessili olabilirler. Cebren ve hile ile aziz vatanın, bütün kaleleri zapt edilmiş, bütün tersanelerine girilmiş, bütün ordular dağıtılmış ve memleketin her köşesi bilfiil işgal edilmiş olabilir. Bütün bu şeraitten daha elim ve daha vahim olmak üzere, memleketin dahilinde, iktidara sahip olanlar gaflet ve dalalet ve hatta hiyanet içinde bulunabilirler. Hatta bu iktidar sahipleri şahsi menfaatlerini, müstevlerin siyasi emelleriyle tevhit edebilirler. Millet, fakr u zaruret içinde harap ve bitap düşmüş olabilirler.

Ey Türk istikbalinin evladı! İşte, bu ahval ve şerait içinde dahi, vazifen; Türk istiklal ve cumhuriyetini kurtarmaktır! Muhtaç olduğun kudret, damarlarındaki asil kanda, mevcuttur!

*M. Akif ERSOY*

## SUNUŞ

Ticaret ve Sanayi Odası İlkokulu olarak en büyük amacımız hayata hazır, hayatı aydınlatan, bizleri daha da ileriye götürecek gençler yetiştirmektir. İdare ve öğretmen kadrosuyla bizler çağa ayak uydurmuş, yeniliklere açık, Türkiye Cumhuriyetini daha da yükseltecek gençler yetiştirmeyi ilke edinmiş bulunmaktayız. Okulumuz, daha iyi bir eğitim seviyesine ulaşmak düşüncesiyle sürekli yenilenmeyi ve kalite kültürünü kendisine ilke edinmeyi amaçlamaktadır.

Kalite kültürü oluşturmak için eğitim ve öğretim başta olmak üzere insan kaynakları ve kurumsallaşma, sosyal faaliyetler, alt yapı, toplumla ilişkiler ve kurumlar arası ilişkileri kapsayan 2019–2023 stratejik planı hazırlanmıştır.

Büyük önder Atatürk'ü örnek alan bizler; Çağa uyum sağlamış, çağı yönlendiren gençler yetiştirmek için kurulan okulumuz, geleceğimiz teminatı olan öğrencilerimizi daha iyi imkanlarla yetiştirip, düşünce ufku ve yenilikçi ruhu açık Türkiye Cumhuriyetinin çitasını daha yükseklerle taşıyan bireyler olması için öğretmenleri ve idarecileriyle özverili bir şekilde tüm azmimizle çalışmaktayız.

Ticaret ve Sanayi Odası İlkokulu stratejik planlama çalışmasına önce durum tespiti, yani okulun SWOT analizi yapılarak başlanmıştır. SWOT analizi tüm idari personelin ve öğretmenlerin katılımıyla uzun süren bir çalışma sonucu ilk şeklini almış, varılan genel sonuçların sadeleştirilmesi ise Okul yönetimi ile öğretmenlerden den oluşan beş kişilik bir kurul tarafından yapılmıştır. Daha sonra SWOT sonuçlarına göre stratejik planlama aşamasına geçilmiştir. Bu süreçte okulun amaçları, hedefleri, hedeflere ulaşmak için gerekli stratejiler, eylem planı ve sonuçta başarı veya başarısızlığın göstergeleri ortaya konulmuştur.

Stratejik Plan' da belirlenen hedeflerimizi ne ölçüde gerçekleştirdiğimiz, plan dönemi içindeki her yılsonunda gözden geçirilecek ve gereken revizyonlar yapılacaktır.

Stratejik Planı (2019-2023)'de belirtilen amaç ve hedeflere ulaşmamızın, okulumuzun gelişme ve kurumsallaşma süreçlerine önemli katkılar sağlayacağına inanmaktayız. Planın hazırlanmasında emeği geçen Strateji Yönetim Ekibine ve uygulanmasında yardımcı olacak, tüm kurum ve kuruluşlara öğretmen, öğrenci ve velilerimize teşekkür ederim.

Okul Müdürü  
Fehmi ÇELE

## İçindekiler

SUNUŞ .....	3
İÇİNDEKİLER.....	4
BÖLÜM I: GİRİŞ VE PLAN HAZIRLIK SÜRECİ.....	5
BÖLÜM II: DURUM ANALİZİ .....	6
OKULUN KISA TANITIMI *.....	6
OKULUN MEVCUT DURUMU: TEMEL İSTATİSTİKLER.....	7
PAYDAŞ ANALİZİ.....	12
GZFT (GÜÇLÜ, ZAYIF, FIRSAT, TEHDİT) ANALİZİ .....	12
GELİŞİM VE SORUN ALANLARI.....	17
BÖLÜM III: MİSYON, VİZYON VE TEMEL DEĞERLER.....	19
MİSYONUMUZ *.....	19
VİZYONUMUZ *.....	19
TEMEL DEĞERLERİMİZ *.....	19
BÖLÜM IV: AMAÇ, HEDEF VE EYLEMLER .....	
TEMA I: EĞİTİM VE ÖĞRETİME ERİŞİM .....	20
TEMA II: EĞİTİM VE ÖĞRETİMDE KALİTENİN ARTIRILMASI.....	22
TEMA III: KURUMSAL KAPASİTE .....	27
V. BÖLÜM: MALİYETLENDİRME .....	27
EKLER .....	27



## BÖLÜM I: GİRİŞ ve PLAN HAZIRLIK SÜRECİ

2019-2023 dönemi stratejik plan hazırlanması süreci Üst Kurul ve Stratejik Plan Ekibinin oluşturulması ile başlamıştır. Ekip tarafından oluşturulan çalışma takvimi kapsamında ilk aşamada durum analizi çalışmaları yapılmış ve durum analizi aşamasında paydaşlarımızın plan sürecine aktif katılımını sağlamak üzere paydaş anketi, toplantı ve görüşmeler yapılmıştır.

Durum analizinin ardından geleceğe yönelim bölümüne geçilerek okulumuzun amaç, hedef, gösterge ve eylemleri belirlenmiştir. Çalışmaları yürüten ekip ve kurul bilgileri altta verilmiştir.

### STRATEJİK PLAN ÜST KURULU

Üst Kurul Bilgileri		Ekip Bilgileri	
Adı Soyadı	Unvanı	Adı Soyadı	Unvanı
Fehmi ÇELE	Okul Müdürü	Fehmi ÇELE	Okul Müdürü
Nesrin AYDOĞAN	Müdür Yardımcısı	Nesrin AYDOĞAN	Müdür Yardımcısı
Tuğba AYDIN	Okul Aile Birliği Bşk.	Melike YATKIN	Öğretmen
Burcu GÜMÜŞ	Okul Aile Birliği Üye	Çiğdem BİRGÜL ÖKER	Öğretmen
Aynur KIRIMLI	Öğretmen	Handan GÖKER	Rehber Öğretmen
		Tuğba AYDIN	Okul Aile Bşk.

## **BÖLÜM II: DURUM ANALİZİ**

Durum analizi bölümünde okulumuzun mevcut durumu ortaya konularak neredeyiz sorusuna yanıt bulunmaya çalışılmıştır.

Bu kapsamda okulumuzun kısa tanıtımı, okul künyesi ve temel istatistikleri, paydaş analizi ve görüşleri ile okulumuzun Güçlü Zayıf Fırsat ve Tehditlerinin (GZFT) ele alındığı analize yer verilmiştir.

### **Okulun Kısa Tanıtımı \***

Okulumuz Tekirdağ İli Çorlu İlçesi Hürriyet Mahallesi Çamlıbel Caddesi No:15 1530 metre kare yüz ölçümlük bir alanda kurulmuştur. Okulumuz Çorlu Ticaret ve Sanayi Odası yardımseverleri tarafından yapıp 2004 yılında Milli Eğitim Bakanlığına teslim edilmiştir. 2004-2005 Eğitim Öğretim yılında eğitim öğretime İlköğretim olarak başlamıştır. 2013-2014 eğitim öğretim yılından sonra ilkokul olarak eğitime devam etmektedir.

Okulumuzda okul müdürü, 2 müdür yardımcısı, 7 sigortalı hizmetli, 4 kadrolu okul öncesi öğretmeni, 31 kadrolu sınıf öğretmeni, 3 İngilizce öğretmeni, 3 rehber öğretmen ,2 Özel Eğitim Öğretmeni 1 ücretli Din Kültürü ve Ahlak Bilgisi öğretmeni, 1 Ücretli Özel Eğitim Öğretmeni olmak üzere 55 personel görev yapmaktadır. Halen 32 dersliğimiz, 1 destek eğitim sınıfımız, 1 Görme Engeliler Sınıfı, 1 Hafif Otizm Sınıfı ve çok amaçlı salonumuzda eğitim öğretime devam edilmektedir.

## Okulun Mevcut Durumu: Temel İstatistikler

### Okul Künyesi

Okulumuzun temel girdilerine ilişkin bilgiler altta yer alan okul künyesine ilişkin tabloda yer almaktadır.

#### Temel Bilgiler Tablosu- Okul Künyesi

İli:TEKİRDAĞ		İlçesi: ÇORLU			
Adres:	HÜRRİYET MAH. ÇAMLIBEL CAD.NO:15 ÇORLU	Coğrafi Konum (link) :	<a href="https://goo.gl/maps/DFodYwETiZN2">https://goo.gl/maps/DFodYwETiZN2</a>		
Telefon Numarası:	282 673 20 63	Faks Numarası:			
e- Posta Adresi:	700030.ilk@gmail.com	Web sayfası adresi:	<a href="http://ctsoio.meb.k12.tr/">http://ctsoio.meb.k12.tr/</a>		
Kurum Kodu:	700030	Öğretim Şekli:	Tam Gün Eğitim		
Okulun Hizmete Giriş Tarihi : 2004		Toplam Çalışan Sayısı	55		
Öğrenci Sayısı:	Kız	586	Öğretmen Sayısı	Kadın	37
	Erkek	577		Erkek	9
	Toplam	1213		Toplam	46
Derslik Başına Düşen Öğrenci Sayısı		:36	Şube Başına Düşen Öğrenci Sayısı		:36
Öğretmen Başına Düşen Öğrenci Sayısı		:36	Şube Başına 30'dan Fazla Öğrencisi Olan Şube Sayısı		:29
Öğrenci Başına Düşen Toplam Gider Miktarı		250	Öğretmenlerin Kurumdaki Ortalama Görev Süresi		7

## Çalışan Bilgileri

Okulumuzun çalışanlarına ilişkin bilgiler altta yer alan tabloda belirtilmiştir.

### Çalışan Bilgileri Tablosu\*

Unvan*	Erkek	Kadın	Toplam
Okul Müdürü ve Müdür Yardımcısı	1	2	3
Sınıf Öğretmeni	8	30	38
Branş Öğretmeni	0	4	4
Rehber Öğretmen	0	3	3
İdari Personel	0	1	1
Yardımcı Personel	1	6	7
Güvenlik Personeli	0	0	0
<b>Toplam Çalışan Sayıları</b>	<b>10</b>	<b>46</b>	<b>56</b>

## Okulumuz Bina ve Alanları

Okulumuzun binası ile açık ve kapalı alanlarına ilişkin temel bilgiler altta yer almaktadır.



## Okul Yerleşkesine İlişkin Bilgiler

Okul Bölümleri		Özel Alanlar	Var	Yok
Okul Kat Sayısı	2	Çok Amaçlı Salon	X	
Derslik Sayısı	32	Çok Amaçlı Saha	X	
Derslik Alanları (m2)		Kütüphane	X	
Kullanılan Derslik Sayısı	32	Fen Laboratuvarı		X
Şube Sayısı	32	Bilgisayar Laboratuvarı		X
İdari Odaların Alanı (m2)	84	İş Atölyesi		X
Öğretmenler Odası (m2)	45	Beceri Atölyesi		X
Okul Oturum Alanı (m2)	1433	Pansiyon		X
Okul Bahçesi (Açık Alan)(m2)	9096			
Okul Kapalı Alan (m2)	3884			
Sanatsal, bilimsel ve sportif amaçlı toplam alan (m <sup>2</sup> )	9096			
Kantin (m2)	18			
Tuvalet Sayısı	47			
Diğer (... .. )				

**Sınıf ve Öğrenci Bilgileri :** Okulumuzda yer alan sınıfların öğrenci sayıları alttaki tabloda verilmiştir.

SINIFI	Kız	Erkek	Toplam	SINIFI	Kız	Erkek	Toplam
ANASINIFI A	10	11	21	2 Hafif Otistik A	0	1	1
ANASINIFI B	10	14	24	3A	18	16	34
ANASINIFI C	15	15	30	3B	20	16	36
ANASINIFI D	13	10	23	3C	16	19	35
1A	12	18	30	3D	16	20	36
1B	14	19	33	3E	14	19	33
1C	17	17	34	3F	18	17	35
1D	18	18	36	3G	23	13	36
1E	20	15	35	3H	17	19	36
1F	13	19	32	3I	20	10	30
1G	14	18	32	3 Görme Engelliler A	0	1	1
1 Görme Engelliler	1	0	1	4A	17	19	36
2A	18	14	32	4B	16	20	36
2B	20	16	36	4C	19	17	36
2C	16	15	31	4D	16	20	36
2D	20	13	33	4E	20	17	37
2E	16	17	33	4F	22	16	38
2F	18	15	33	4G	20	16	36
2G	15	16	31	4 Görme Engelliler A	0	1	1
2H	16	15	31	4 Hafif Otistik A	2	0	2

## Donanım ve Teknolojik Kaynaklarımız

Teknolojik kaynaklar başta olmak üzere okulumuzda bulunan çalışır durumdaki donanım malzemesine ilişkin bilgiye alttaki tabloda yer verilmiştir.

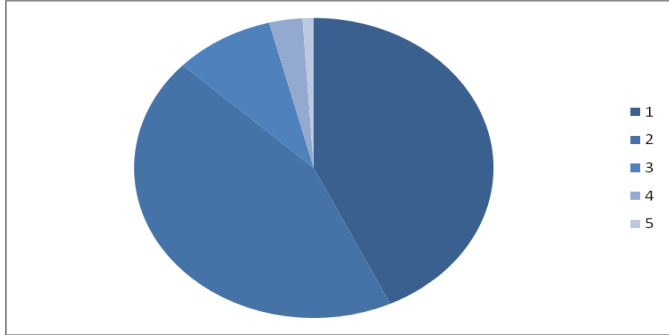
**Teknolojik Kaynaklar Tablosu**

Akıllı Tahta Sayısı	35	TV Sayısı	4
Masaüstü Bilgisayar Sayısı	2	Yazıcı Sayısı	22
Taşınabilir Bilgisayar Sayısı	35	Fotokopi Makinası Sayısı	1
Projeksiyon Sayısı	35	İnternet Bağlantı Hızı	16 mgb

## PAYDAŞ ANALİZİ

Kurumumuzun temel paydaşları öğrenci, veli ve öğretmen olmakla birlikte eğitimin dışsal etkisi nedeniyle okul çevresinde etkileşim içinde olunan geniş bir paydaş kitlesi bulunmaktadır. Paydaşlarımızın görüşleri anket, toplantı, dilek ve istek kutuları, elektronik ortamda iletilen önerilerde dâhil olmak üzere çeşitli yöntemlerle sürekli olarak alınmaktadır. Paydaş anketlerine ilişkin ortaya çıkan temel sonuçlara alta yer verilmiştir\* :

### ÖĞRETMEN ANKETİ SONUÇLARI:



KESİNLİKLE KATILYORUM: %60 KATILYORUM:

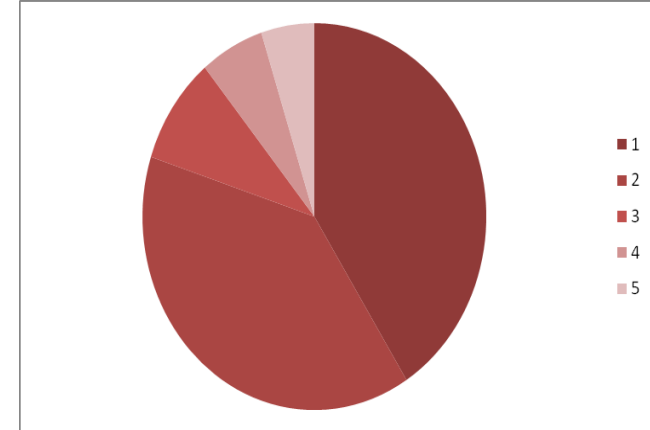
%30

KARARSIZIM: %7

KISMEN KARARSIZIM: %2

KATILMIYORUM: %1

### VELİ ANKET SONUÇLARI:



KESİNLİKLE KATILYORUM: 55

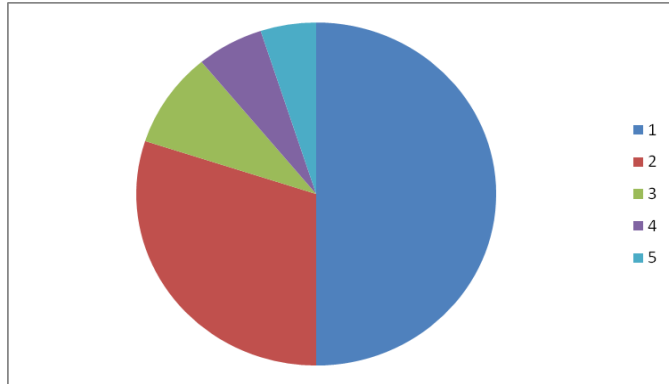
KATILYORUM: %35

KARARSIZIM: %4

KISMEN KATILYORUM: %4

KATILMIYORUM: %2

### ÖĞRENCİ ANKETİ SONUÇLARI:



KESİNLİKLE KATILYORUM: %50

KATILYORUM: %34

KARARSIZIM: %9

KISMEN KATILYORUM: %6

KATILMIYORUM: %1

## GZFT (Güçlü, Zayıf, Fırsat, Tehdit) Analizi \*

Okulumuzun temel istatistiklerinde verilen okul künyesi, çalışan bilgileri, bina bilgileri, teknolojik kaynak bilgileri ve gelir gider bilgileri ile paydaş anketleri sonucunda ortaya çıkan sorun ve gelişime açık alanlar iç ve dış faktör olarak değerlendirilerek GZFT tablosunda belirtilmiştir. Dolayısıyla olguyu belirten istatistikler ile algıyı ölçen anketlerden çıkan sonuçlar tek bir analizde birleştirilmiştir.

Kurumun güçlü ve zayıf yönleri donanım, malzeme, çalışan, iş yapma becerisi, kurumsal iletişim gibi çok çeşitli alanlarda kendisinden kaynaklı olan güçlülükleri ve zayıflıkları ifade etmektedir ve ayrımda temel olarak okul müdürü/müdürlüğü kapsamından bakılarak iç faktör ve dış faktör ayrımı yapılmıştır.

### İçsel Faktörler \*

	<b>GÜÇLÜ YÖNLER:</b>	<b>ZAYIF YÖNLER:</b>
Öğrenciler	Okul öncesi eğitime destek verilmesi, Öğrencilerin kültürel ve bireysel farklılıklardan oluşması Sınıf mevcutlarının eğitim-öğretime elverişli olması, Öğrencilerin okula devamının sağlanması,Disiplinsizlik ve karmaşa bulunmaması,	Nakil gelen öğrencilerin fazla olması. Mevcut öğrenci sayısının fazla olması
Çalışanlar	Okul öğretmen kadrosunun yeterli olması. Teknolojik alt yapıdan öğretmenlerin yararlanma düzeylerinin yüksek olması. Genç ve dinamik bir eğitim çalışanlarının bulunması.	Kadro lu hizmetlinin olmaması.
Veliler	Velilerce çevrede tercih edilmişiz.	
Bina ve Yerleşke	Okulumuzun fiziki şartlarının olumluluğu. Öğrenci başına düşen açık alan oranının yeterli olması, okulun tek katlı ol	Okul giriş ve çıkış kapılarının ana caddeye açılması.
Donanım	Okulumuzun donanımının uygunluğu, Teknolojik	

	donanım ve öğretmenlerin teknolojik birikimlerinin yeterli olması	
Bütçe	Okul Aile Birliğinin okul Bütçesine katkılı çalışmaları, Kaynak çeşitliliğinin bulunması	
Yönetim Süreçleri	İdari kadronun son derece özverili çalışıyor olması. Öğretmenler kurulunda alınan kararların herkestarafından benimsenip uygulanabilmesi	
İletişim Süreçleri	Okul yönetimi ve Okul Aile Birliğinin uyumlu çalışması. Çalışanlarla ikili iletişim kanallarının açık olması.	

	<b>FIRSATLAR:</b>	<b>TEHDİTLER</b>
Politik	Öğrencilerin kültürel ve bireysel farklılıklardan oluşması.	Medyanın eğitici görevini yerine getirmemesi
Ekonomik	Eğitim kadrosunun yenilik ve gelişmelere açık ve bu gelişmeleri takip ediyor olması.	İnternet kafeler
Sosyolojik	Eğitim kadrosunun genç ve dinamik olması.	Parçalanmış aileler
Teknolojik	Okulumuza ait çok amaçlı salon ve destek eğitim sınıfının bulunması.	
Ekolojik	Okulumuzda güvenli bir ortamın olması	



## Dışsal Faktörler \*

### Fırsatlar

Politik	Yerel Yönetimin eğitim hizmetlerine yönelik duyarlılığı,
Ekonomik	Okul eski evlerin yıkılarak modern yapıların yapılıyor olması.
Sosyolojik	Yakın sosyal çevrede ve şehir ölçeğinde eğitim kurumuna destek olma eğiliminin yüksek olması,
Teknolojik	Teknolojinin eğitim için faydalı olacağı inanç.
Mevzuat-Yasal	Eğitimde sürekli değişen politikalarının geliştirilmesi.
Ekolojik	Konum itibarıyla, kentleşmenin getirdiği, trafik, gürültü, sosyal karmaşa gibi olumsuzluklardan görece olarak daha az etkilenmesi.

### Tehditler

Politik	
Ekonomik	Sosyal kesimler arasındaki ekonomik ve kültürel kopukluklar,
Sosyolojik	Giderek yoğunluk kazanan ekonomik, sosyal ve kültürel tatmin düzeyi düşük nüfus yoğunlaşmasının baskısı
Teknolojik	Teknolojik alt yapının güçlenerek sürdürülmesi
Mevzuat-Yasal	
Ekolojik	Nüfus rejimindeki istikrarsızlık, artan hareketlilik,

## Gelişim ve Sorun Alanları

Gelişim ve sorun alanları analizi ile GZFT analizi sonucunda ortaya çıkan sonuçların planın geleceğe yönelim bölümü ile ilişkilendirilmesi ve buradan hareketle hedef, gösterge ve eylemlerin belirlenmesi sağlanmaktadır.

Gelişim ve sorun alanları ayrımında eğitim ve öğretim faaliyetlerine ilişkin üç temel tema olan Eğitime Erişim, Eğitimde Kalite ve Kurumsal Kapasite kullanılmıştır. Eğitime erişim, öğrencinin eğitim faaliyetine erişmesi ve tamamlamasına ilişkin süreçleri; Eğitimde kalite, öğrencinin akademik başarısı, sosyal ve bilişsel gelişimi ve istihdamı da dâhil olmak üzere eğitim ve öğretim sürecinin hayata hazırlama evresini; Kurumsal kapasite ise kurumsal yapı, kurum kültürü, donanım, bina gibi eğitim ve öğretim sürecine destek mahiyetinde olan kapasiteyi belirtmektedir.

1.TEMA: EĞİTİM VE ÖĞRETİME ERİŞİM	
1	Özel Eğitime İhtiyaç Duyan bireyler.
2	Okula uyum sorunları
3	Özel eğitime ihtiyacı olan bireyler için okul ve rehberlik servisinin yetersiz kalması
4	Okulumuza yapılan Destek Eğitim odasından yararlanma oranının düşük olması
5	Okulumuz çevresinde tespit edilen yabancı uyruklu öğrencilerin okula devamının düşük olması
6	Yabancı uyruklu öğrencileri okula kazandırmak
7	Hayat boyu öğrenme kapsamında okulumuzda açılan kursların azlığı
8	Hayat boyu öğrenme kapsamında okulumuzda açılan kurslara devamının düşük olması
9	Hayat boyu öğrenme kapsamında okulumuzda açılan kurslara öğrencilerin devamının düşük olması
10	Okulumuzda açılması planlanan kurslara öğretmen öğrencilerin yönlendirilmesinin az olması

## 2.TEMA: EĞİTİM VE ÖĞRETİMDE KALİTE

1	Öğretmenlere yönelik hizmet içi eğitimler
2	Eğitim öğretim sürecinde sanatsal, sportif ve kültürel faaliyetler
3	Ders araç ve gereçleri.
4	Yardımcı personel.
5	Öğretmen yeterlilikleri(Branş öğretmenlerin görevlendirilmesi.)
6	Okuma kültürü
7	EBA sisteminin az kullanılması
8	Dyned sisteminin az kullanılması
9	E-twinning projesinin yaygın kullanılmaması
10	Yapılan çalışmaların okul sitesinde paylaşılması daha çok paylaşılması

## 3.TEMA: KURUMSAL KAPASİTE

1	Okul ve kurumların fiziki kapasitesinin yetersizliği (Eğitim öğretim ortamlarının yetersizliği)
2	Okul ve kurumların sosyal, kültürel, sanatsal ve sportif faaliyet alanlarının yetersizliği
3	Eğitim, ve sosyal hizmet ortamlarının kalitesinin artırılması
4	Donatım eksiklerinin giderilmesi
5	Okullardaki fiziki durumun özel eğitime gereksinim duyan öğrencilere uygunluğu

## BÖLÜM III: MİSYON, VİZYON VE TEMEL DEĞERLER

Okul Müdürlüğümüzün Misyon, vizyon, temel ilke ve değerlerinin oluşturulması kapsamında öğretmenlerimiz, öğrencilerimiz, velilerimiz, çalışanlarımız ve diğer paydaşlarımızdan alınan görüşler, sonucunda stratejik plan hazırlama ekibi tarafından oluşturulan Misyon, Vizyon, Temel Değerler; Okulumuz üst kuruluna sunulmuş ve üst kurul tarafından onaylanmıştır.

### MİSYONUMUZ \*

Okulumuz öğrencilerini; Atatürk İlke ve İnkılâpları çerçevesinde bir üst öğrenime ve hayata hazırlamak ilgi ve yeteneklerini geliştirerek onları hayata ve üst öğrenime hazırlamak, haklarını kullanma, başkalarının haklarına saygı duyma, görevini yapma ve sorumluluk yüklenebilen birey olma bilincini kazandırmak, millî ve evrensel kültür değerlerini tanımlarını, kendilerine, ailelerine, topluma ve çevreye olumlu katkılar yapan, kendisi, ailesi ve çevresi ile barışık, başkalarıyla iyi ilişkiler kuran, iş birliği içinde çalışan, Çağımızın gereklerine ve teknolojik gelişmelere uyum sağlayan bireyler ,hoşgörülü ve paylaşmayı bilen, dürüst, erdemli, iyi ve mutlu yurttaşlar olarak yetiştirmektir

### VİZYONUMUZ \*

Çevresinde kabul gören, örnek bir eğitim kurumu olmak.

### TEMEL DEĞERLERİMİZ \*

- 1) Nitelikli eğitim
- 2) Bireysel öğrenme ve becerileri desteklemek
- 3) Açıklık ve erişilebilirlik
- 4) Hesap verilebilirlik
- 5) Etkili okul içi ve dışı iletişim
- 6) Hakkaniyet ve eşitlik
- 7) Atatürk İlke ve İnkılâpları temel değerlerimiz
- 8) Çalışanlarımız, öğrencilerimiz ve velilerimiz ile açık iletişim ve empati kurarız.
- 9) Başarının takım çalışması sonucunda gerçekleştiğine inanırız.

## **BÖLÜM IV: AMAÇ, HEDEF VE EYLEMLER**

### **TEMA I: EĞİTİM VE ÖĞRETİME ERİŞİM**

Eğitim ve öğretime erişim okullaşma ve okul terki, devam ve devamsızlık, okula uyum ve oryantasyon, özel eğitime ihtiyaç duyan bireylerin eğitime erişimi, yabancı öğrencilerin eğitime erişimi ve hayat boyu öğrenme kapsamında yürütülen faaliyetlerin ele alındığı temadır.

#### **STRATEJİK AMAÇ**

Kayıt bölgemizde yer alan çocukların okullaşma oranlarını artıran, öğrencilerin uyum ve devamsızlık sorunlarını gideren etkin bir yönetim yapısı kurulacaktır. \*\*\*

**STRATEJİK HEDEF 1.1:** Kayıt bölgemizde yer alan çocukların okullaşma oranları artırılacak ve öğrencilerin uyum ve devamsızlık sorunları da giderilecektir. \*\*\*

**STRATEJİK HEDEF 1.2:**Uyum haftasında okula alışma sürecinde velilere eğitimler vermek

**STRATEJİK HEDEF 1.3:**Özel eğitime ihtiyacı olan bireyler için RAM ile işbirliği halinde çalışmak

**STRATEJİK HEDEF 1.4:**Okulumuza yapılan Destek Eğitim odasından yararlanmak oranını arttırmak

**STRATEJİK PLAN 1.5:**Okulumuz çevresinde tespit edilen yabancı uyruklu öğrencilere ev ziyaretlerinde bulunmak

**STRATEJİK PLAN 1.6:**Yabancı uyruklu öğrencileri okula kazandırmak

**STRATEJİK PLAN 1.7:**Hayatboyu öğrenme kapsamında okulumuzda açılan kursları tespit etmek

**STRATEJİK PLAN 1.8:**Hayatboyu öğrenme kapsamında okulumuzda açılan kurslara devamının sağlanması

No	PERFORMANS GÖSTERGESİ	Mevcut	HEDEF				
		2018	2019	2020	2021	2022	2023
PG.1.1.a	Kayıt bölgesindeki öğrencilerden okula kayıt yaptıranların oranı (%)	%100	%100	%100	%100	%100	%100
PG.1.1.b	İlkokul birinci sınıf öğrencilerinden en az bir yıl okul öncesi eğitim almış olanların oranı (%) (ilkokul)	%85	%95	%100	%100	%100	%100
PG.1.1.c	Okula yeni başlayan öğrencilerden oryantasyon eğitimine katılanların oranı (%)	%95	%98	%99	%100	%100	%100
PG.1.1.d	Bir eğitim ve öğretim döneminde 20 gün ve üzeri devamsızlık yapan öğrenci oranı (%)	%3	%0	%0	%0	%0	%0
PG.1.1.e	Bir eğitim ve öğretim döneminde 20 gün ve üzeri devamsızlık yapan yabancı öğrenci oranı (%)	%0	%0	%0	%0	%0	%0
PG.1.1.f	Okulun özel eğitime ihtiyaç duyan bireylerin kullanımına uygunluğu (0-1)	1	1	1	1	1	1
PG.1.1.g	Hayat boyu öğrenme kapsamında açılan kurslaradevam oranı (%) (halk eğitim)	%100	%100	%100	%100	%100	%100
PG.1.1.h	Hayat boyu öğrenme kapsamında açılan kurslarakatılan kişi sayısı (sayı) (halk eğitim)	105	130	150	180	200	250



**Eylemler\***

No	Eylem İfadesi	Eylem Sorumlusu	Eylem Tarihi
1.1.1.	Kayıt bölgesinde yer alan öğrencilerin tespiti çalışması yapılacaktır.	Okul Stratejik Plan Ekibi	01 Eylül-20 Eylül
1.1.2	Devamsızlık yapan öğrencilerin tespiti ve erken uyarı sistemi için çalışmalar yapılacaktır.	Nesrin AYDOĞAN Müdür Yardımcısı	01 Eylül-20 Eylül
1.1.3	Devamsızlık yapan öğrencilerin velileri ile özel aylık toplantı ve görüşmeler yapılacaktır.	Handan GÖKER, Merve Nur KARAKOCA, Aygül PAKTİN Rehber Öğretmenler	Her ayın son haftası
1.1.4	Okulun özel eğitime ihtiyaç duyan bireylerin her türlü araç gereç eksikleri tamamlanacaktır.	Nesrin AYDOĞAN Müdür Yardımcısı	Ekim 2023
1.1.5	Hayat boyu öğrenme kapsamında hangi kursların açılacağına tespit edilecek.	Nesrin AYDOĞAN Müdür Yardımcısı	Mayıs
1.1.6	Devamsızlık yapan öğrencilerin velilerine ulaşıp okulla işbirliği halinde çocuğun okula devamını engelleyen sebepler araştırılacak.	Handan GÖKER, Merve Nur KARAKOCA, Aygül PAKTİN Rehber Öğretmenler	Sene Başı
1.1.7	Veli eğitimleri verilecek.	Handan GÖKER, Merve Nur KARAKOCA, Aygül PAKTİN Rehber Öğretmenler	Her ay
1.1.8	Okur yazar olmayan veliler tespit edilecek.	Sınıf öğretmenleri	Sene Başı
1.1.9	Okur yazar olmayan velilerle iletişime geçilip okuma-yazma kurslarına yönlendirme yapılacak.	Nesrin AYDOĞAN Müdür Yardımcısı	Sene Başı
1.1.10	Okuma yazma kursları veya Hayat Boyu Öğrenme Kapsamında açılan kursların devamının sağlanması	Kurs öğretmenleri-Okul İdaresi	Tüm sene

## TEMA II: EĞİTİM VE ÖĞRETİMDE KALİTENİN ARTIRILMASI

**STRATEJİK AMAÇ 2:**Eğitim Öğretimde kalitenin arttırılması

**STRATEJİK HEDEF 2.1:** Akademik başarıları arttırmak adına öğrencilerin okula devamlarının sağlanması

**STRATEJİK HEDEF 2.2:** Akademik başarılarının arttırılması adına öğrenci velilerine eğitimler verilmesi

**STRATEJİK HEDEF 2.3:** Okulumuzda açılan destek eğitim odasının malzemelerinin arttırılması

**STRATEJİK HEDEF 2.4:** Verimli ders çalışma teknikleri konulu seminerlerin öğrenci ve velilere Rehber Öğretmen tarafından verilmesi

**STRATEJİK HEDEF 2.5:** EBA sisteminin derslerde daha aktif kullanılması

**STRATEJİK HEDEF 2.6:** Dyned sisteminin derslerde daha aktif kullanılması

**STRATEJİK HEDEF 2.7:** E-twinning projesi kapsamında yapılan çalışmaların E-twinning portalında paylaşılması

**STRATEJİK HEDEF 2.8:** Yapılan çalışmaların okul sitesinde paylaşılması

### Performans Göstergeleri

No	PERFORMANS GÖSTERGESİ	Mevcut	HEDEF				
		2018	2019	2020	2021	2022	2023
<b>PG.2.1.</b>	Okula devamların sağlanması	%95	%100	%100	%100	%100	%100
<b>PG.2.2.</b>	Öğrenci velilerine verilen eğitimlerin oranı	%100	%100	%100	%100	%100	%100
<b>PG.2.3.</b>	Okuldaki destek eğitim odasından yararlanma oranı	%100	%100	%100	%100	%100	%100
<b>PG.2.4.</b>	Verimli ders çalışma teknikleri kurslarınbaşarıya etkisi	%85	%90	%100	%100	%100	%100
<b>PG.2.5.</b>	EBA sisteminin kullanım oranı	%70	%80	%80	%90	%90	%100
<b>PG.2.6.</b>	Dyned sisteminin kullanım oranı	%70	%80	%90	%90	%100	%100

<b>PG.2.7.</b>	E-twinning portalının aktif kullanımı	%20	%30	%40	%50	%60	%70
<b>PG.2.8.</b>	Yapılan çalışmaların okul sitesine paylaşım oranı	%100	%100	%100	%100	%100	%100

### **Eylemler**

<b>No</b>	<b>Eylem İfadesi</b>	<b>Eylem Sorumlusu</b>	<b>Eylem Tarihi</b>
<b>2.1.</b>	Okulda velilere Verimli Ders Çalışma tekniklerisemineri verilmesi	Rehber Öğretmenler	Tüm Eğitim Öğretim Yılı
<b>2.2.</b>	EBA portalının aktif kullanımının sağlanması	Okul İdaresi	Tüm Eğitim Öğretim Yılı
<b>2.3.</b>	Dyned sisteminin aktif kullanımının sağlanması	Sınıf Öğretmenleri	Sene Başı
<b>2.4.</b>	E-twinnig projesi kapsamında öğrencilerin projeye yönlendirilmesi	İngilizce Öğretmenleri	Tüm Sene
<b>2.5.</b>	Yapılan çalışmaların okul sitesinde ve E-twinnig portalında paylaşılması	Okul İdaresi	Tüm Sene

### STATEJİK HEDEF 3:

Özel eğitim ve rehberlik çalışmalarının niteliğini arttırarak her öğrencinin eğitim sürecinden en yüksek düzeyde verim eldeetmesini ve kendini gerçekleştirmesini sağlamak.

**STRATEJİK HEDEF 3.1:** Rehberlik hizmetlerinin kalitesini artırarak paydaş memnuniyetini sağlamak.

#### Performans Göstergeleri

No	PERFORMANS GÖSTERGESİ	Mevcut	HEDEF				
		2018	2019	2020	2021	2022	2023
<b>PG.3.1.</b>	Rehber öğretmen düzenlediği seminerlere katılım oranı(%)	%30	%40	%50	%60	%70	%80
<b>PG.3.1.</b>	Rehber öğretmen düzenlemiş olduğu veli görüşmelerine katılım oranı	%60	%70	%80	%90	%90	%100
<b>PG.3.1.</b>	Özel eğitim öğrencilerine yönelik çalışmaların etkililiği	%60	%70	%80	%90	%90	%100
<b>PG.3.1.</b>	Destek eğitim odasından yararlanma	%100	%100	%100	%100	%100	%100

#### Eylemler

No	Eylem İfadesi	Eylem Sorumlusu	Eylem Tarihi
3.1.	Velilere yönelik seminerler düzenlenecek	Rehber Öğretmenler	TÜM SENE
3.1.	Öğrencilere yönelik seminerler düzenlenecek	Rehber Öğretmenler	TÜM SENE
3.1.	Okula devam devamsızlığın takip edilmesi	Rehber Öğretmenler	TÜM SENE
3.1.	Okul Başarısının takip edilmesi	Rehber Öğretmenler	TÜM SENE

### **TEMA III: KURUMSAL KAPASİTE**

**STRATEJİK AMAÇ 4:** Okul binasının eğitim öğretime hazır hale gelmesi

**STRATEJİK HEDEF 4.1:** Okul bahçesinin kültürel ve sportif aktivitelere uygun hale gelmes

**STRATEJİK HEDEF 4.2:** Destek Eğitim odası materyal olarak zenginleştirilecek.

**STRATEJİK HEDEF 4.3:** Personelin temizlik konusunda bilgilendirilmesi, bilgilendirme yazılarının dağıtılması

**STRATEJİK HEDEF 4.4:** İş güvenliği kapsamında okulumuzda 3 personelin ilkyardımcı olması için kursa gönderilmesi

**STRATEJİK HEDEF 4.5:** Servislerin okul idaresi tarafından sürekli denetlenmesi

**STRATEJİK HEDEF 4.6:** Okulun teknolojik altyapısının güçlendirilmesi

### **Performans Göstergeleri**

No	PERFORMANS GÖSTERGESİ	Mevcut	HEDEF				
		2018	2019	2020	2021	2022	2023
<b>PG.3.1.a</b>	Spor alanlarının sportif aktivitelere uygunluğu	%70	%80	%90	%95	%100	%100
<b>PG.3.2.b</b>	Destek eğitim odasının materyallerinin konulara uygunluğu	%80	%90	%90	%90	%100	%100
<b>PG.3.3.c</b>	Hijyen bilgilendirmesinin temizliğe etkisi	%90	%90	%90	%90	%90	%90
<b>PG.3.4.d</b>	İlkyardım personelinin yetişmesi olabilecek olaylara etkisi	%100	%100	%100	%100	%100	%100
<b>PG.3.5.d</b>	Servislerin denetiminin güvenliğe etkisi	%100	%100	%100	%100	%100	%100
<b>PG.3.6.e</b>	Teknolojik altyapının eğitim öğretime katkısı	%100	%100	%100	%100	%100	%100

## Eylemler

No	Eylem İfadesi	Eylem Sorumlusu	Eylem Tarihi
1.1.1	Okulumuzda bulunan sportif alanlarının uygun hale getirilmesi	Okul İdaresi	Eđitim Öğretim Yılı başında planlanacak
1.1.2	Destek eğitim odasının materyallerinin arttırılması	Okul İdaresi	2023/2024 Eğitim öğretim yılı
1.1.3	Hijyen eğitimlerinin personele verilmesi	Okul İdaresi	Her dönem
1.1.4	İlkyardımcı personelinin yetişmesi	Sađlık Bakanlıđı	Her 20 personele 1 ilkyardımcı eksikliđi olduđunda
1.1.5	Servislerin denetlenmesi	Okul İdaresi	Her dönem
1.1.6	Teknolojik altyapı iyileştirmeleri	Okul İdaresi	Sömestr tatili ve yaz tatillerinde onarım.



## V. BÖLÜM: MALİYETLENDİRME

### 2019-2023 Stratejik Planı Faaliyet/Proje Maliyetlendirme Tablosu

Kaynak Tablosu	2019	2020	2021	2022	2023	Toplam
Genel Bütçe	0	0	0	0	0	0
Valilikler ve Belediyelerin Katkısı	0	0	0	0	0	0
Diğer (Okul Aile Birlikleri)	250000	280000	300000	330000	340000	350000
<b>TOPLAM</b>	<b>250000</b>	<b>280000</b>	<b>300000</b>	<b>330000</b>	<b>340000</b>	<b>350000</b>

## VI. BÖLÜM: İZLEME VE DEĞERLENDİRME

Okulumuz Stratejik Planı izleme ve değerlendirme çalışmalarında 5 yıllık Stratejik Planın izlenmesi ve 1 yıllık gelişim planının izlenmesi olarak ikili bir ayrıma gidilecektir.

Stratejik planın izlenmesinde 6 aylık dönemlerde izleme yapılacak denetim birimleri, il ve ilçe millî eğitim müdürlüğü ve Bakanlık denetim ve kontrollerine hazır halde tutulacaktır.

Yıllık planın uygulanmasında yürütme ekipleri ve eylem sorumlularıyla aylık ilerleme toplantıları yapılacaktır. Toplantıda bir önceki ayda yapılanlar ve bir sonraki ayda yapılacaklar görüşülüp karara bağlanacaktır.

### EKLER:

Öğretmen, öğrenci ve veli anket örnekleri klasör ekinde olup okullarınızda uygulanarak sonuçlarından paydaş analizi bölümüne sorun alanlarının belirlenmesinde yararlanabilirsiniz.

